

## DU CÔTÉ DES OPENS

**ACCESSION** : Journée difficile pour les deux ex-champions de France, malmenés par la jeune garde. Avec les blancs, Manuel Apicella s'incline face à un Bilel Bellahcène qui n'a pas hésité à sacrifier la qualité pour un avantage durable. Quant à Emmanuel Bricard, il doit se contenter de la nulle face à Yannick Kambrath. De son côté, Maxime Lagarde bat Gary Giroyan table 1 et affrontera Philippe Brochet à la ronde 3.

**VÉTÉRANS** : Ronde routinière pour les cadors de la catégorie. En effet, les grands favoris se sont imposés sans connaître des difficultés, mais derrière eux, ils sont nombreux à s'offrir également la passe de deux. Parmi eux, Jean Peyrin, l'ancien directeur du Championnat de France.



Tournoi des Vétérans : Patrick Caro vs Richard Goldenberg

**OPEN A** : Peu de surprises devant, où Lucas Muratet, Loïc Daspres, Jérémy Pietrasanta et Pierre-Emmanuel Poulet font respecter la logique Elo. Dans le groupe de 17 joueurs avec 2 gains, Stéphane Pincon et Léonard Bombail, sont aux commandes.

**OPEN B** : Ronde animée sur les premiers échiquiers, où Nicolas Jean « offre » la victoire à Karel Donskoi suite à une grosse gaffe. Signalons la bonne performance d'Anne Pokee, qui l'emporte face à Rayane Bellahcène. En tout, 20 joueurs à 100 %.

**OPEN C** : Tête de série n° 1, Michel Salgues l'emporte proprement sur Rachid Alexandre et se pose d'ores

et déjà en candidat à la victoire finale. Mais il est accompagné de 23 camarades, tout aussi ambitieux !

**OPEN D** : Comme pour la ronde précédente, nous avons assisté à la rébellion des moins bien classés sur les 6 premières tables, signe de la grande relativité des classements dans cette catégorie. Il nous faudra attendre encore quelques rondes pour y voir clair. Pour l'instant, la tête est partagée par 24 joueurs, dont le poussin, Célian Achard-Rozan et la poussine Thao Nhi Nguyen

## LE QUIZ DU CHAMPIONNAT

La réponse est à envoyer avant le lendemain 12h à [ffe.competitions@echecs.asso.fr](mailto:ffe.competitions@echecs.asso.fr). Un tirage au sort parmi les bonnes réponses du jour désignera le vainqueur qui se verra offrir le T shirt officiel du championnat de France 2014.

## La question de ce mardi

PARMI LES PARTICIPANTS DES OPENS, QUEL EST LE JOUEUR QUI A ÉTÉ TROIS FOIS CHAMPION DE FRANCE ET 4 FOIS MEMBRE DE L'ÉQUIPE DE FRANCE ?

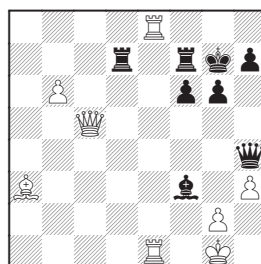
Réponse à envoyer avant jeudi 12h, dernière limite

## LE DIAGRAMME DU JOUR

Sokolov,A Fressinet,L

Commentaires GM Eric Prié

38.Rg1



Dans la partie Sokolov-Fressinet, les Blancs viennent de jouer Rh1-g1 pour éviter Dxb3+, il semble alors que

38...Td2

gagne, mais c'est en fait un redoutable piège ! 38...Fb7 39.T8e7 Dg3 40.Txf7+ Txf7 41.Te2 Et Nulle, fut en fait la fin de la partie.

39.Df8+!!

Et non pas 39.T8e7?? Tel qu'indiqué dans les commentaires en direct sans module d'analyse 39...Tg2+ 40.Rf1 Tf2+! 41.Dxf2 Dxb3+ 42.Rg1 Dh1#.

39...Txf8 40.Fxf8+ Rf7

40...Rg8 41.Fh6+ Rf7 42.Tf8#.

41.T1e7+ Rg8 42.Fh6#

½-½

## EN PERSPECTIVE

## Conférences

■ Mercredi 20 à 11h

## LE SECTEUR FÉMININ À LA FFE

Intervenante : Jocelyne Wolfangel, directrice nationale des Féminines

■ Jeudi 21 à 11h

## DÉVELOPPEMENT DU JEU EN CLUB ET COMITÉ DÉPARTEMENTAL

Intervenant : GM Eric Prié

## CHRONIQUE DES NATIONAUX

## DEUX POUR DEUX

La journée d'hier s'est achevée sur deux résultats décisifs dans chacun des Nationaux. Dans le National, défaits la veille, Etienne Bacrot et Romain Edouard ont remis les pendules à l'heure en battant respectivement Sébastien Mazé et Kevin Roser. Deux victoires également dans le National féminin, celles de la championne de France 2013, Nino Maisuradze, et d'Anda Safranska. Les deux joueuses sont seules à totaliser 100%, tous Nationaux confondus.

Pas facile d'être le plus petit Elo du tournoi. C'est presque s'afficher, toutes proportions gardées, en victime désignée. En tout cas, cela n'a pas empêché Kevin Roser de bien se préparer face à Romain Edouard, et d'obtenir une très bonne position. Romain Edouard va sacrifier un pion, puis un second pour obtenir de l'activité. Mais à l'approche du contrôle du temps, en grand zeitnot, le sociétaire d'Issy-les-Moulineaux se trompe, et Romain Edouard prend un avantage décisif, puis encaisse le point. Sébastien Mazé (avec les Noirs) était préparé lui aussi contre l'Est-indienne d'Etienne Bacrot. On a l'impression que les Noirs sont bien avec la paire de Fous. Toutefois, celle-ci ne peut pas vraiment s'exprimer dans une position bloquée, et les Noirs ont du mal à trouver comment ouvrir la position. En revanche, les Cavaliers d'Etienne Bacrot réussissent à s'infiltrer dans le camp adverse, s'appuyant sur leur pion en c6, et les Noirs sont complètement ligotés.

Début peu courant dans la partie Bauer-Degraeve. Les Noirs créent un pion doublé dans le camp blanc. Toutefois, les Blancs trouvent de l'activité tandis que les Noirs n'arrivent pas à attaquer ce pion. Au bout du compte, les joueurs signent le partage du point, non sans quelque frayeur pour le numéro trois français, qui a quelque peu joué avec le feu au cours de la partie. Tigran Gharamian et Matthieu Cornette se sont affrontés sur une variante à la mode avec pour thème un sacrifice de qualité qui donne beaucoup de jeu : une idée de Romain Edouard sur le Gambit Dame accepté. Tigran Gharamian prend beaucoup de temps dans l'ouverture, un temps précieux qui lui fera défaut dans



les complications au cours desquelles il perd une pièce. Toutefois, grâce deux forts pions centraux, il réussit à maintenir l'équilibre. Variante d'échange de la Slave entre Iossif Dorfman et Jean-Luc Chabanon, et finalement c'est Chabanon qui doit prendre la nulle au sortir du zeitnot par échec perpétuel.

Dans le National féminin, Cécile Haussernot tente de surprendre la championne de France 2013, Nino Maisuradze, avec l'attaque Jobava-Prié (avec d4/Cc3/et Ff4 - voir partie du jour). Sans doute peu familiarisée avec ce début, Cécile joue timidement, et les Noirs vont peu à peu prendre l'ascendant sur leur adversaire. Les Blancs tenteront de compliquer la position, mais en vain. Face à Anda Safranska, Laurie Delorme obtient une position plutôt intéressante avec le contrôle du centre. Il semble que les Noirs n'aient pas vraiment de contre-jeu. Plus tard, la Marseillaise va rater un coup gagnant, puis donner un pion central et la position s'écroule.

Surprise par la Viennoise de son adversaire, Isabelle Malassagne (Noirs) ne réussit pas trop son début. Plus loin dans la partie, Maria Leconte, trop pressée, laisse les Noirs contre-attaquer et revenir. Mais Isabelle commet une erreur dans les complications, et la partie est nulle. C'est une partie à rebondissements qu'ont disputée Sophie Milliet et Mathilde Congiu, au terme de laquelle Sophie rate une attaque gagnante, puis réussit à tenir une finale qui ne lui semblait pas favorable. Face à la quintuple championne de France, Almira Skripchenko, Andreea Bollengier joue solide et la partie se conclut par le partage du point. Andreea Navrotescu (Noirs) trouve un bon système contre l'Anglaise de Silvia Collas. Les Noirs obtiennent une certaine initiative, insuffisante pour le gain.

Texte Joëlle Mourgues, commentaires des parties GMI Eric Prié

Analysez avec le Grand-Maître Eric Prié .....

LA PARTIE DU JOUR

Haussernot,C Maisuradze,N

**1.d4 d5 2.Cc3 Cf6 3.Ff4** L'attaque Jobava...Prié ! Telle qu'ainsi baptisée dans Chesspublishing.com, le site de référence (en anglais) de la théorie des ouvertures en ligne. Les idées sont similaires à la Veresov, avec le Fou peut-être mieux placé dans sa position du système de Londres, en f4 qu'en g5. L'inconvénient est identique : la non mobilisation du pion c2 qui fait quelquefois apparaître le Cc3 comme «mal placé» quand les Noirs jouent eux-mêmes c7-c5. Les avantages sont : l'universalité du dispositif, que les Noirs commencent par 1...d5 ou 1...Cf6, et donc le fait d'imposer son schéma d'ouverture avec les Blancs; une «théorie» sur ce début où tout reste à faire et un jeu avec les pièces assez naturel sans finesse de tension centrale avec les pions.

**3...Ff5** 3...c5 4.e3 (4.dxc5? d4) 4...cx4! 5.exd4 a6 Est la variante critique du système avec une bonne structure de Caro-Kan d'échange pour les Noirs où le Fc8 va pouvoir sortir de la chaîne de pions en f5 ou g4. Dans ce cas, on doit analyser longuement les conséquences du sacrifice de Tour issu de 4.Cb5 Da5+ 5.b4 Dxb4+ 6.c3 dxc3 7.Cc7+ Rd8 8.Cxa8...; 3...g6 transpose dans une attaque Barry de l'Est-Indienne; 3...e6 Avec l'idée Fd6 est aussi éminemment respectable. Les Blancs préféreraient alors certainement avoir un pion plutôt qu'un Cavalier en c3...; 3...c6 4.Dd2 Ff5 5.f3 e6 6.g4 Fg6 7.h4 h6 8.e3 Cbd7 (8...Fd6 9.Ch3 Dc7 10.Fxd6 Dxd6 11.Cf4 e5 12.Cxg6 fxc6 13.dxe5 Dxe5 14.0-0-0 Cbd7 15.Fd3 avec gros avantage blanc comme dans Prié-Pilé au Rapide du Cap 2013.) 9.Ch3 Cb6 10.Fg3 Fd6 11.Cf4 Cette idée qui semble possible parce que les Noirs n'ont pas contre-attaqué avec c7-c5 représente en quelque sorte l'idéal blanc de ce début. 11...Dc7 12.0-0-0 0-0-0 13.Cxg6 fxc6 14.Fxd6 Txd6?! 15.Fd3 Df7 16.g5! hxg5 17.hxg5 Txh1 18.Txh1 Ch5 19.Dh2! Dxf3 (19...Td8 20.Fxg6 Dxc6 21.Dxh5) 20.Dxd6 Dxh1+ 21.Cd1 Dh3 22.Fxg6 Avec une attaque gagnante dans Prié-Touzane Albi rapide 2013 car si 22...Cg3 il y a 23.Ff7.

**4.f3 e6 5.g4** C'est l'idée. Contre Harikrishna cette année à Wijk-aan-zee, le n°1 allemand Naiditsch avait joué 5.Dd2 Fe7 6.0-0-0 Cc6 7.De1 Fg6 8.Ch3 0-0 9.Cf2 Ch5 10.Fe3 Cb4 11.Td2 c5 Avec une position catastrophique pour les Blancs.

**5...Fg6 6.h4 h5** 6...h6 7.e3 a6! Pour

jouer c5 est l'autre suite critique qui questionne le gain d'espace blanc /affaiblissement -c'est selon- à l'aile-Roi.(7...c5?! 8.h5!? Fh7 9.Cb5 Ca6 10.c3 Fe7 11.Fd3± Jobava,B (2713)-Mamedyarov,S (2743) World Rapid Championship, Dubai 2014 et gain blanc en 34 coups au terme d'une fantastique partie d'attaque !)

**7.g5 Cfd7** 7...Cg8 8.e4 Fb4 9.Fd3 (9.Dd3!?) 9...Ce7 10.Cge2 c5 11.dxc5.

**8.e3** 8.e4!? dxe4 9.fxe4 Fb4 10.Dd3 (10.Fg2 e5) 10...Cc6 11.Cf3 e5 (11...Fxc3+ 12.bxc3 e5 13.Fc1) 12.Cxe5 Cdx5 13.Fxe5 Cxe5 14.dxe5 Fxc3+ (14...De7 15.0-0-0 Dxe5 16.Dd7+) 15.Dxc3 Fxe4 16.Th2∞.

NATIONAUX		
R SULTATS RONDE 2		
<b>NATIONAL</b>		
BAUER, C - DEGRAEVE, JM		X - X
ROSER, K - EDOUARD, E		0 - 1
SOKOLOV, A - FRESSINET, L		X - X
GHARAMIAN, T - CORNETTE, M		X - X
DORFMAN, I - CHABANON, JL		X - X
BACROT, E - MAZÉ, S		1 - 0
<b>NATIONAL FÉMININ</b>		
HAUSSERNOT, C - MAISURADZE, N		0 - 1
LECONTE, M - MALASSAGNE, I		X - X
SKRIPCHENKO, A - BOLLENGIER, A		X - X
MILLIET, S - CONGIU, M		X - X
COLLAS, S - NAVROTESCU, A		X - X
DELORME, L - SAFRANSKA, A		0 - 1
APPARIEMENTS RONDE 3		
<b>NATIONAL</b>		
FRESSINET, L	-	DORFMAN, I
CHABANON, JL	-	BAUER, C
EDOUARD, R	-	GHARAMIAN, T
CORNETTE, M	-	BACROT, E
DEGRAEVE, JM	-	ROSER, K
MAZÉ, S	-	SOKOLOV, A
<b>NATIONAL FÉMININ</b>		
MAISURADZE, N	-	MILLIET, S
SAFRANSKA, A	-	COLLAS, S
CONGIU, M	-	SKRIPCHENKO, A
BOLLENGIER, A	-	LECONTE, M
MALASSAGNE, I	-	DELORME, L
NAVROTESCU, A	-	HAUSSERNOT, C

**8...Fb4 9.Fd3?!** Il vaut sans doute mieux éviter la détérioration de la structure de pions par 9.Cge2.

**9...Fxc3+ 10.bxc3 Fxd3 11.Dxd3 Cc6** Sans craindre...

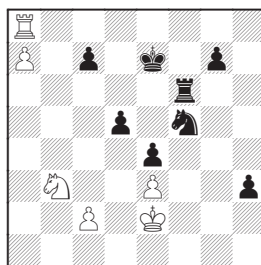
**12.g6 f6** Malgré toute l'imagination dynamique déployée par la championne d'Europe jeunes 2009, la partie va maintenant suivre un sens unique contre les défauts de sa structure de pions aboutissant précisément à la perte de son pion g6, puis de la partie.

**13.c4 Cb6 14.c5 Cc4 15.Tb1 b6 16.Ce2 bxc5 17.dxc5 C6e5 18.Fxe5 Cxe5 19.Db5+ Dd7** 19...c6 20.Db7.

**20.Cd4 Dxb5 21.Txb5 Rd7 22.f4 Cc6! 23.Rd2 a6 24.Tb3 Th6 25.Tg1 Ce7 26.Tbb1 Tg8!** Une belle précision de la part de la championne de France en titre dans cette phase de jeu. 26...Txg6? 27.Txg6 Cxg6 28.Tg1.

**27.Tb7 Txg6 28.c6+ Rd6 29.Txg6 Cxg6 30.Ta7 e5 31.fxe5+ fxe5 32.Cf3 Tf8! 33.Re2 Tb8 34.Txa6 Tb6! 35.Ta8 Txc6 36.Rd2 Re7 37.a4 Tf6 38.Re2 e4 39.Cd4 Cxh4 40.a5 Cf5! 41.Cb3** 41.Cxf5+ Txf5 42.a6 Tf6 43.a7 Ta6.

**41...h4 42.a6 h3 43.a7**  
Et une petite combinaison pour finir.



**43...h2! 44.Te8+ Rxe8 45.a8D+ Re7 46.Dh8**  
46.Da3+ Rf7 Déjà plus d'échec...  
**46...h1D**  
46...h1D 47.Dxh1 Cg3+.

**N'oubliez pas chaque soir les blitz de l'Echiquier Nîmois à partir de 21h00**

3 QUESTIONS À NOTRE INVITÉE...

Marie SEBAG

Grand-Maitre Numéro 1 française



On ne présente plus Marie Sebag, grand-maître international, numéro 1 française et parmi les 20 meilleures joueuses mondiales. Marie ne joue pas le National féminin, privilégiant le National mixte, mais on peut la voir tous les jours entourée de ses jeunes élèves. Et ce jeudi, elle sera l'un des 4 Grand-Maîtres qui affrontera «Nîmes» en simultanée lors de la «Nuit des Echecs».

**Tu reviens des Olympiades. Que penses-tu de la prestation de l'équipe de France féminine ?**

On aurait dû terminer dans les 5 premières. Nous aurions pu gagner contre la Russie. Il s'en est fallu de peu. Mais c'est surtout le match contre le Kazakhstan que nous n'aurions pas dû perdre. Nous nous sommes un peu assoupies, et en ce qui me concerne, j'ai mal joué. Ceci étant, je trouve que la 2<sup>e</sup> journée de repos est mal placée (juste avant la dernière ronde) pour une compétition d'un tel niveau.

**On te voit dans le championnat suivre avec attention tes jeunes élèves. Qu'est-ce qui t'intéresse dans l'entraînement ?**

Plutôt le plaisir de transmettre. C'est sympa. Je suis un peu déçue quand ils perdent. C'est un peu de stress mais pas autant que lorsque je joue. Les enfants sont assez contents de leur prof. Ce sont pour l'essentiel des jeunes de mon club. Nous avons la championne de France petite poussine, la vice-championne de France poussine et la 6e benjamine. Pour tous,

c'est leur premier championnat de France toute catégorie. Ils se plaisent beaucoup à Nîmes, et ici c'est bien organisé. Comme il y a moins de stress qu'en championnat jeunes, c'est un peu un tournoi vacances. Du point de vue de l'entraînement, c'est intéressant, car cela me permet de voir leurs acquis.

**Une dernière question...piège : quelle sera à ton avis les prochains champion et championne de France ?**

Il est difficile de savoir quelle va être la forme des joueurs et joueuses qui ont enchaîné les Olympiades et le championnat. Donc, je ne vais pas me prononcer... (sourire).

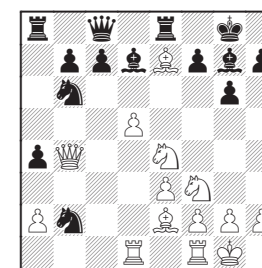
PRIX DE BEAUTÉ EUROPE-ECHecs

À chaque ronde, Europe-Echecs récompense le joueur des opens qui a réussi la plus belle combinaison. Le lauréat reçoit un an d'abonnement gratuit à Europe-Echecs, le livre «Les Professionnels» de Fabien Libiszewski ainsi que le T-shirt officiel du championnat 2014.

**Wauters 2074** **Marmotou 2155**

Open A

1.d4 Cf6 2.c4 g6 3.Cc3 d5 4.Cf3 Fg7 5.cxd5 Cxd5 6.Db3 Cb6 7.Fg5 0-0 8.Td1 a5 9.e3 a4 10.Da3 Te8 11.Fe2 Cc6 12.0-0 Fd7 13.Ce4 Dc8 14.d5 Ca5 15.Fxe7 Cac4 16.Db4 Cxb2



**17.Cf6+!!**  
joli sacrifice de qualité pour s'emparer des cases noires  
**17...Fxf6 18.Fxf6 Cxd1 19.Txd1 Ff5 20.Fa1 Cd7 21.Cg5 f6 22.Ce6 Ce5 23.Dh4 Txe6 24.dxe6 g5 25.Dd4 Dxe6 26.f4 Cc6 27.Dc3 De4 28.Fc4+ Fe6 29.Dxf6 Dxe3+ 30.Rh1 1-0**

Les joueurs désirant participer au Prix de Beauté Europe-Echecs, peuvent apporter leur partie à la boutique FFE.